



informatique
de la MSA et de ses Partenaires



**Bilan
RSE
2025**

*Préserver la Terre,
c'est aussi préserver
l'outil de travail
de nos adhérents.*

Jacques Bouldoires
Directeur Général du GIE iMSA



Jacques Bouldoires

Directeur Général du GIE iMSA

iMSA a une responsabilité particulière, à la croisée du monde agricole et du monde du numérique, tous deux confrontés à la limitation des ressources. Notre mission est de porter des solutions au monde agricole, d'être au service des humains par la protection sociale, tout en limitant au maximum notre impact.

En 2025, le monde a dépassé sa 7^e limite planétaire sur 9 : l'acidification des océans. C'est justement parce que, chez iMSA, nous sommes conscients du monde dans lequel

nous évoluons que nous devons prendre nos responsabilités : sociale, sociétale et environnementale.

Nous avons donc pris l'engagement d'intégrer la RSE comme axe stratégique de l'entreprise.

Nous avons aussi un rôle de fer de lance dans l'ensemble de l'institution, en tant que fournisseur de l'informatique du régime.

Une informatique sociale qui doit être pensée plus sobre, plus inclusive, et plus éthique.

C'est pourquoi j'ai souhaité que le numérique responsable devienne un axe structurant de notre démarche RSE, avec notre volonté d'obtenir le label NR Niveau 2 de l'Agence Lucie.

Ce label sera pour nous une façon de continuer notre lancée et nos efforts.



Nous avons donc pris l'engagement d'intégrer la RSE comme axe stratégique de l'entreprise.

Claire Malaurie

Directrice de la Direction des Ressources et de la Transformation et Secrétaire Générale

L'année 2025 marque une étape structurante dans le déploiement de notre démarche de RSE.

✦ La RSE a franchi un cap décisif | en étant portée au plus haut niveau stratégique, devenant un des cinq axes structurants de la démarche IMSA 2030, avec une ambition claire : incarner une entreprise à la pointe de la RSE.

Cet engagement s'est concrétisé par des actes forts. La Direction s'est pleinement mobilisée, notamment à travers la signature de la Lettre d'Engagement Numérique Responsable et la poursuite de notre démarche de labellisation, visant l'obtention du niveau 2 du label NR, après un premier niveau obtenu en 2023.



Dans ce cadre, près de 19 porteurs ont été audités, aux côtés de nombreux collaborateurs interviewés dans leurs domaines d'expertise. Cette étape clé constitue bien plus qu'un exercice d'évaluation : elle traduit notre volonté collective de progresser, d'interroger nos pratiques et de consolider une trajectoire à la fois exigeante sur le plan technique et responsable sur le plan sociétal.

Au-delà de la poursuite des actions engagées, nous avons continué à soutenir les collaboratrices et

En 2025, la RSE a franchi un cap décisif.

collaborateurs investis sur des axes essentiels tels que la mobilité douce, l'inclusion des femmes dans le numérique, l'écoconception ou encore l'engagement local et solidaire. Cette dynamique s'est également renforcée avec l'arrivée dans l'équipe d'une ressource dédiée à temps plein, chargée d'amplifier nos actions de sensibilisation et d'accélérer la réduction de notre empreinte carbone.

À travers cette démarche, notre entreprise affirme son rôle d'acteur engagé du numérique, pleinement conscient de sa responsabilité dans les transformations environnementales et sociales à l'œuvre.

Chiffres clés	1
----------------------	---

Présentation	2
---------------------	---

01 Bâtir une gouvernance durable 3

Calendrier de labellisation	4-5
-----------------------------	-----

La politique RSE chez iMSA	6-7
----------------------------	-----

La RSE : un axe stratégique pour iMSA 2030	8
--	---

Communauté de pratiques RSE	9
-----------------------------	---

Une vision à 360° de la communication	10-11
---------------------------------------	-------

Achats responsables	12
---------------------	----

02 Créer des équipes performantes et inclusives 13

Une entreprise diversifiée est une entreprise éveillée	14-15
--	-------

La prévention des risques pour garantir la sécurité au travail	16-17
--	-------

Performances organisationnelles : la culture générative Westrum	18
---	----

Feedback	19
----------	----

Gestion des compétences	20
-------------------------	----

Lutte contre la fracture numérique	21
------------------------------------	----

03 Produire des services et des produits durables 22

Responsabilité Numérique de l'Entreprise	23
Focus sur le secteur numérique en 2025	24
Déployer l'écoconception	25
Écoconception et Design System	26
La qualité et l'accessibilité au service des utilisateurs	27

04 Réduire l'empreinte environnementale 28

Mobilité douce	29
Bilan d'émissions de gaz à effet de serre	30
Impact environnemental du numérique	31-32
Biodiversité	33

05 Accroître sa citoyenneté 34

Événements RSE	35-36
Réfléchir ensemble	37
Entraide citoyenne	38-39

Aller plus loin 40


41-43

Chiffres clés


200 
jeunes filles rencontrées
grâce aux 33 marraines
« Elles Bougent » iMSA

100% 
de 5 sites historiques iMSA font
collecter les Déchets d'Équipements
Électriques et Électroniques (DEEE)
par nos 2 reconditionneurs partenaires

90 
donneurs en 2 campagnes
de don du sang sur le site
de Montauban

901 
équipements numériques collectées
pour être reconditionnées ou recyclées,
dont 187 équipements personnels

168 
salariés ont été sensibilisés à
la lutte contre le harcèlement
grâce à 3 sessions de webinaires

22 
services en ligne ont été
audités sur la conformité
au Référentiel Général
d'Amélioration de l'Accessibilité
(RGAA)

- Social
- Sociétal
- Environnemental

Présentation



1976

CITIMAM

Création

À Montauban
30 salariés



2019

GIE iMSA

Transformation

783 salariés

Nos sites



19 sites
en France

3 Datacenters
Avelin et Montauban

1154 collaborateurs
En 2025

Sites historiques
Hébergement Caisse

Nos missions

À la fois développeur et intégrateur, iMSA est garant du SI de l'ensemble des Caisses MSA et des partenaires (de la protection sociale) avec lesquels une convention de partenariat informatique a été conclue.

L'entreprise dispose d'une double expertise : la maîtrise des métiers de l'informatique sur toute la chaîne de valeur (depuis la conception, la production, le maintien des applications jusqu'à leur hébergement et sécurisation), mais également la connaissance des métiers de la protection sociale : santé, retraite, famille, cotisations, etc.

Cette spécificité lui permet aujourd'hui d'intervenir sur des développements pour le compte d'organismes spécifiques ou issus du régime général.

Pour résumer



Développeur et intégrateur du SI des Caisses MSA et de leurs partenaires.



Double expertise informatique (conception au déploiement) et métiers de la protection sociale.



Capable d'intervenir pour des organismes spécifiques ou du régime général.

L'écosystème

En charge de construire et de gérer le SI de la protection sociale

Du monde agricole

- MSA



Du régime général

- Inter-Régime



Nos partenaires

- Régimes spéciaux



Plateforme sociale construite et administrée par iMSA

- MesDroitsSociaux .gouv.fr



Nos certifications



TMMI Niveau 3
(Qualité)



ISO 27001
Sécurité de l'Information
(Sécurité)



Hébergement de Données de Santé
(Sécurité)



**Bâtir une gouvernance
durable pour un
SI responsable**

Calendrier de labellisation

La démarche de numérique responsable a été lancée en 2022 à la signature de la charte NR de l'Institut du Numérique Responsable (INR). IMSA a obtenu le label NR niveau 1 pour 24 mois en septembre 2023. Deux ans après, l'entreprise a travaillé ardemment pour tenter d'obtenir le deuxième niveau.

D'abord en réalisant l'évaluation initiale grâce aux 19 porteurs qui ont produit l'état de l'art et l'auto-évaluation en

déposant une centaine de preuves. 40 personnes internes et externes ont été, ensuite, interviewées par l'auditeur lors de l'audit initial.

Les étapes suivantes ont consisté au dépôt des engagements et à l'étude du dossier face au comité de labellisation. L'obtention du label NR niveau 2 est attendue pour juin 2026.

Évaluation initiale

» 2022

Signature de la charte NR (INR)

» 2025

T2 • Signature contrat NR niveau 2 (36 mois)

T4 • Dépôt auto-évaluation et preuves

T4 • Audit initial sur site

» +18 mois

2027 • Audit de mi-parcours

2023 «

T2 • Labellisation NR niveau 1 (24 mois)



2026 «

Retour auditeur, scoring et recommandations

Dépôt des engagements pour le comité du label

T1 • Décision du comité

Résultat

+36 mois «

2029 • Fin du label NR2



“ Le Numérique Responsable assume notre orientation de « société engagée » ”

Jérôme Ramier

Directeur adjoint - Direction SI Relation de Service, Référentiels, Élections, Santé (RSRES)

La labellisation Numérique Responsable Niveau 2 (NR2) que nous cherchons à obtenir n'est pas une obligation, c'est un choix. Elle résulte selon moi d'une prise de conscience que nos métiers informatiques ont un impact et qu'il est de notre responsabilité

d'agir. Le numérique responsable est donc le moyen d'assumer notre orientation de « société engagée » avec l'ambition affichée de réduire cet impact et de contribuer à un avenir durable, si important pour notre population agricole.

Pour moi, un fait notable de la thématique Gouvernance du label que j'anime avec Clotilde Maury (Chargée de mission RSE), a été de faire confirmer auprès de tous les directeurs leur engagement, en recueillant leurs signatures en soutien à la démarche de labellisation niveau 2.



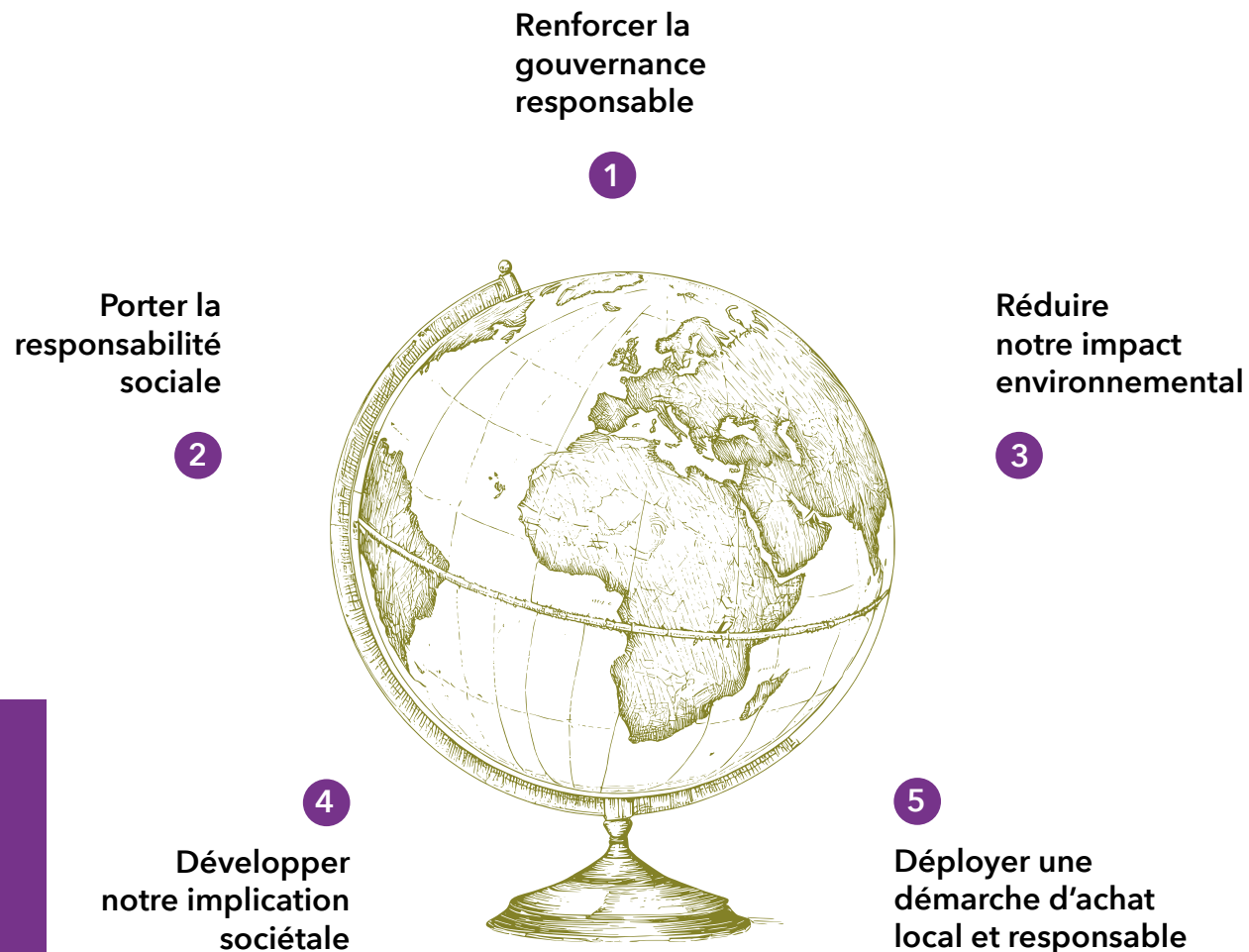
La politique RSE chez iMSA



5 grands engagements composent la RSE

Basée sur le Référentiel de la RSO de la Sécurité Sociale et sur l'ISO 26000, **la Stratégie RSE d'iMSA 2025-2030** se décline en 5 grands

engagements permettant une vision systémique des impacts environnementaux, sociaux et sociétaux de l'organisation.



Nos 5 engagements

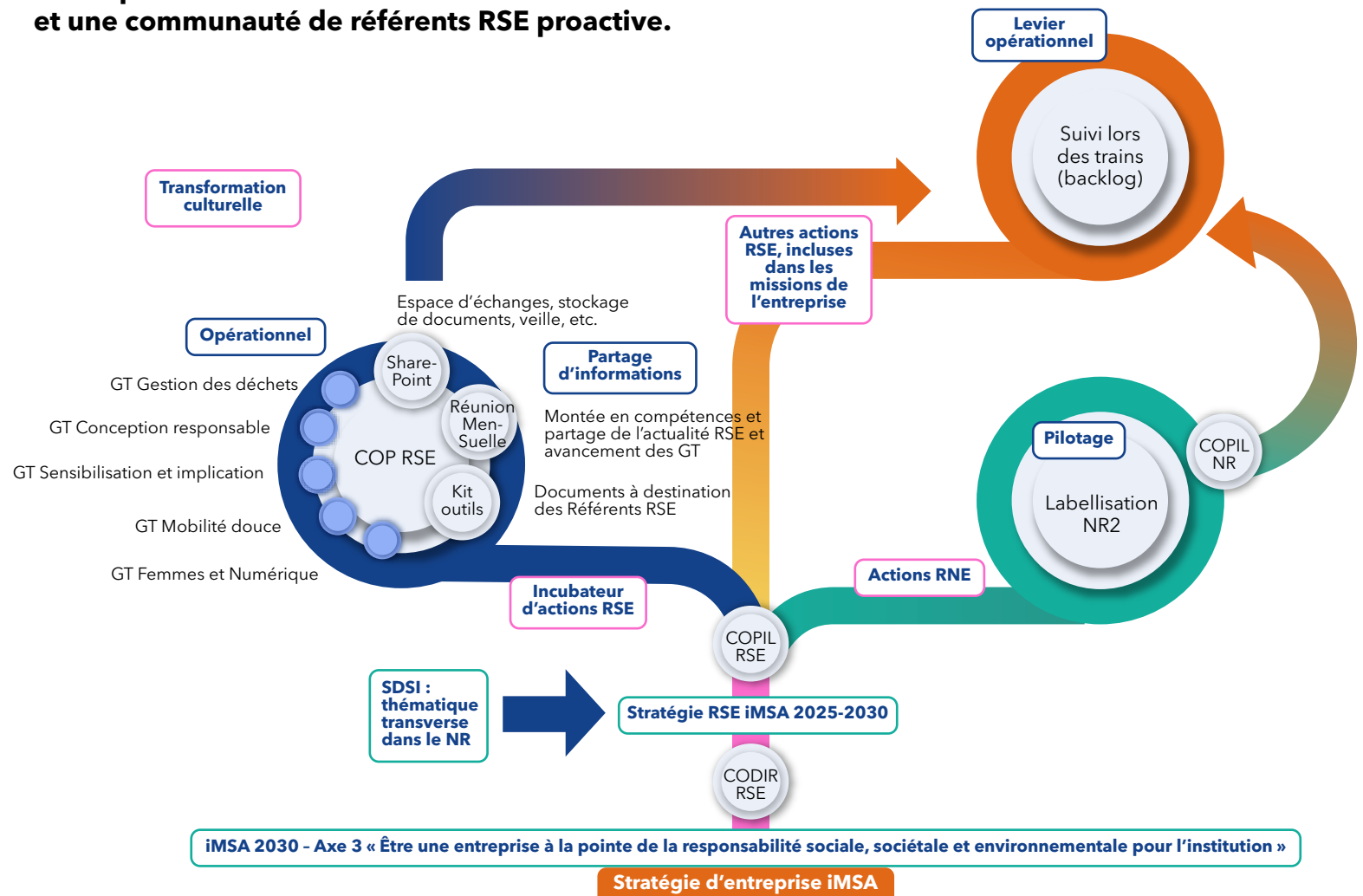
La gouvernance RSE chez iMSA

Le Numérique Responsable (NR) s'infuse dans l'ensemble de l'organisation au travers de la Responsabilité Numérique de l'Entreprise (RNE), partie intégrante de la RSE.

Il se retrouve d'ailleurs dans les attentes **du Schéma Directeur du Système d'Information (SDSI) 2026-2030** en tant que thématique transverse pour la première fois dans le régime agricole.

Les objectifs étant de maîtriser et réduire l'empreinte environnementale du SI pour « *Disposer d'un SI national interopérable, sécurisé et responsable* ».

✦ **Une organisation qui prend en compte la totalité de l'entreprise avec le soutien de l'ensemble de la Direction et une communauté de référents RSE proactive.**





La RSE : un axe stratégique pour iMSA 2030

Lancé au printemps 2025, le programme iMSA 2030 vise à imaginer et à bâtir collectivement l'informatique de demain autour de cinq axes, porteurs de sens et de transformation, où la RSE trouve toute sa place.

Son ambition : faire évoluer l'organisation, les outils et les pratiques pour répondre aux défis

à venir, tout en restant fidèle aux valeurs et à la mission d'iMSA pour la MSA et ses partenaires de la sphère sociale.

La RSE devient l'un des axes stratégiques, avec pour engagement de réduire l'empreinte écologique, favoriser l'inclusion, encourager des pratiques responsables et incarner concrètement les engagements.

Un groupe de travail rassemblant 11 participants volontaires, 2 animateurs et 1 sponsor (membre de la Direction) a été lancé dans l'objectif de rédiger les objectifs à atteindre pour « être une entreprise à la pointe de la RSE ». Ces chantiers vont engendrer des actions concrètes à l'échelle de toute l'entreprise jusqu'en 2030.

22
personnes
formées au
**Numérique
Responsable**



“ **Continuer à exercer notre métier de façon consciente et pérenne.** ”

Clotilde Maury
Chargé de mission RSE

Mettre en place une stratégie NR dans une structure informatique telle qu'iMSA, c'est trouver l'équilibre entre continuer à produire du numérique et survivre face aux polycrises.

“ Pour nous, c'est trouver un moyen de continuer à exercer notre métier de façon consciente et pérenne. ”

Communauté de pratiques RSE

Animée par le Comité de Direction RSE qui a rédigé et impulsé la nouvelle Stratégie RSE 2025-2030, la RSE a bénéficié d'une nouvelle structuration cette année.

Tout d'abord elle s'appuie sur une équipe RSE formée, qui pilote et déploie les activités.

Cette équipe est accompagnée d'un puissant incubateur d'actions. En effet, la Communauté de Pratiques RSE s'articule autour de différents groupes de travail : Conception Responsable, Mobilité

Douce, Sensibilisation, Femmes et Numériques.

La Communauté de Pratiques RSE est un espace de partage et de déploiement des actions environnementales, sociales et solidaires dans l'ensemble de l'organisation. Elle rassemble une cinquantaine de référents et référentes volontaires, véritables sources d'énergie pour faire vivre la RSE d'iMSA au quotidien.

Les référents se reposent eux aussi sur l'équipe RSE pour des actions de

coordination, de veille, la fourniture de kits de communication et de sensibilisation. L'équipe RSE contribue aussi au déploiement des actions au sein de l'entreprise et sur l'ensemble des sites.

Les équipes opérationnelles intègrent, quant à elles, les notions de numérique responsable au sein de leurs productions. Cette intégration est aussi alimentée par l'équipe RSE grâce à une roadmap extraite de la politique RSE.

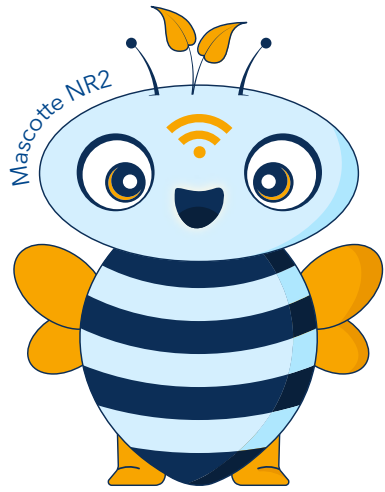


“ C'est un bel élan qui lance l'aventure de la Communauté de Pratiques (COP) RSE 2025. Je remercie les 52 personnes qui trouvent du sens dans leur travail en devenant référentes RSE.

Je trouve qu'iMSA dessine son ADN RSE avec deux forces : l'inclusion avec toutes les actions « Elles Bougent » et l'écoconception grâce à [notre outil Sob.R.](#)

Marie-Anne Ferré
Cheffe de projet RSE

Une vision à 360° de la communication



Depuis la création du GIE, iMSA mène des actions pour faire connaître ses activités auprès de ses parties prenantes (collaborateurs, caisses du réseau MSA, partenaires, candidats, partenaires académiques, instituts de recherche, d'innovation, institutions locales et nationales, etc.).

3 niveaux de priorisation de communication ont été définis : Informer, Promouvoir et Dialoguer.

Pour établir une communication

performante et durable, iMSA consolide régulièrement la cartographie des parties prenantes internes et externes.

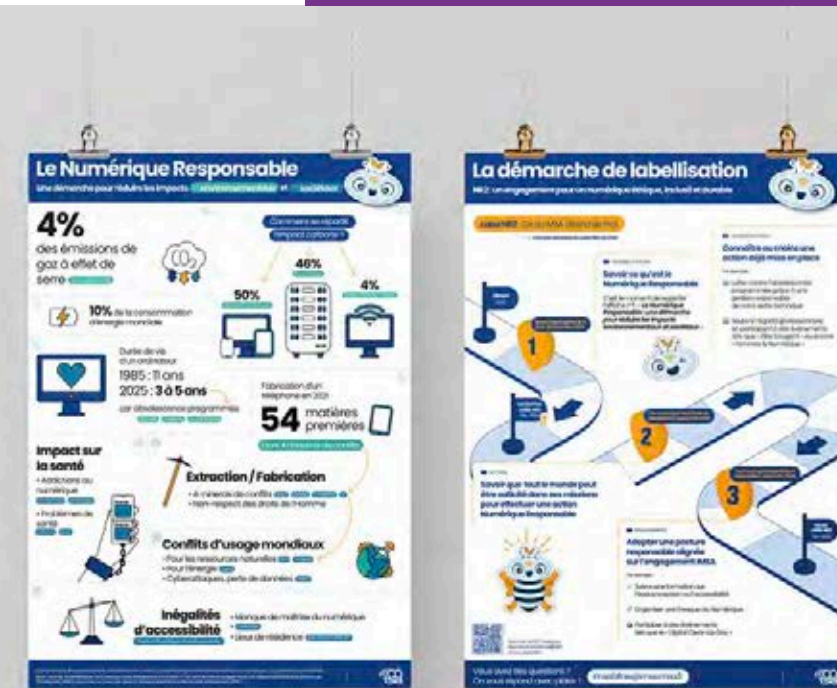
La mise à jour de 2025 s'est structurée autour de trois niveaux de communication : *Informer, Promouvoir et Dialoguer*. Les consignes de sobriété éditoriale sont aussi au cœur du processus de communication.

L'identification du flux informationnel interne pour comprendre la circulation de

l'information et l'utilisation des canaux d'information a aussi été à l'origine d'une démarche de sensibilisation de lutte contre l'infobésité.

Les supports de communication ont été redesignés pour les rendre utilisables par toutes et tous. Ce travail a été possible grâce à l'accompagnement du référent 'accessibilité' et des compétences du service de communication qui s'est formé à l'accessibilité et à l'impact environnemental du numérique.

L'ensemble de ces efforts ont notamment permis d'améliorer la conception responsable du site web iMSA.fr en atteignant un score de conformité au **Référentiel Général d'Écoconception des Services Numériques (RGESN) de 68 %** et un score de conformité au **Référentiel Général de l'Amélioration de l'Accessibilité (RGAA) de 81,03 %**.



Affiches NR2



“ La RSE a franchi une nouvelle étape avec son intégration en tant qu’axe stratégique.

Émilie Chiaradia
Chargée de communication RSE

En tant que chargée de la communication RSE de l’entreprise, j’ai pu constater en 2025 une réelle évolution dans la manière d’aborder ces sujets. Déjà ancrée depuis plusieurs années dans les valeurs de l’entreprise, la RSE a

franchi une nouvelle étape avec son intégration en tant qu’axe stratégique. Cette dynamique a permis de renforcer la prise de conscience collective et de déployer des plans de communication et

d’actions plus structurés et plus concrets. Il reste bien sûr encore du chemin à parcourir, mais je suis confiante quant à l’engagement croissant de chacun pour faire avancer ces enjeux dans les années à venir.



Campagne digitale sur l’Intranet iMSA



Page Intranet RSE

Achats responsables

6

**marchés réservés
renouvelés en 2025**

5 lots Entretien des
Espaces Verts et le
marché restaurant

5006

**heures réalisées au titre de
l'insertion professionnelle
sur l'année 2025**

dont 1019 heures
de formation

Au cœur de la stratégie RSE, la politique d'achat est devenue un engagement du référentiel RSO de la Sécurité Sociale.

iMSA s'est outillé d'une plateforme française

collaborative pour piloter et suivre sa stratégie d'achats.

Cette contrathèque lui permet de suivre les considérations environnementales et sociales de ses

fournisseurs et de ses achats.

La structuration de sa politique d'achats responsables a débuté en 2025 et verra le jour en 2026 au travers la rédaction de son SPASER*.

*Schéma de Promotion des Achats Socialement et Ecologiquement Responsables

“ 5006 heures réalisées au titre de l'insertion professionnelle.

Claire Leroy
Rédactrice Marché Public



5 006 : un chiffre clé qui concrétise les actions menées par le département achats du GIE iMSA.

En 2025, au travers de sa politique RSE et de ses marchés publics, iMSA a permis à des personnes éloignées de l'emploi de réaliser 5 006 heures

au titre de l'insertion professionnelle et ainsi de bénéficier d'une expérience valorisante leur permettant de (re)trouver une vie professionnelle.

Un reflet de notre engagement pour des achats plus responsables.



Créer des équipes performantes et inclusives

*Nos collaboratrices et
nos collaborateurs sont
notre première valeur !*



Handi-accueillante

Forte d'une commission handicap (2 référents handicap, 9 volontaires salariés, et 2 référents CSE), iMSA s'assure de ne délaissier aucun de ses collaborateurs en proposant des entretiens référents/personnes en situation de handicap, des formations de maintien dans l'emploi, et des équipements ergonomiques pour les personnes dans le besoin.

iMSA affiche un index égalité professionnelle de

98/100

Égalité

Cette année encore, iMSA affiche un index égalité professionnelle de 98/100, fruit de la politique égalité femmes/hommes et de la valorisation des femmes dans les métiers du numérique.

Le score reflète un minimum d'écart de rémunération, une égalité totale pour les augmentations individuelles, la mixité des hauts salaires, et le taux de promotions et enfin le maximum de points obtenus pour l'augmentation de salaire à la suite d'un congé maternité.

Une entreprise diversifiée est une entreprise éveillée





“**Nous formons,
incluons,
protégeons :
chaque talent
compte pour notre
mission sociale.**”

Hélène Martin-Tronche
Manager d'équipiers
Cultures et QVCT



Lutte contre le harcèlement

iMSA continue les actions pour éradiquer le harcèlement et le sexisme au travail avec le soutien de deux référents VSST « Violences sexistes et sexuelles au travail » (Entreprise et CSE).

iMSA continue les actions pour éradiquer le harcèlement et le sexisme au travail.

Parmi les actions mises en place : des ateliers de sensibilisation ont été animés par une psychologue et une avocate spécialisée en droit du travail et des organisations, une campagne d'affichage a été déployée sur les sites, de nouveaux formats de sensibilisation ont été proposés comme un Escape Game « lutte contre le sexisme » réalisé sur le site de Montauban, ou encore un jeu de société

« Sans façon » de l'Agence Nationale pour l'Amélioration des Conditions de Travail (ANACT) a été mis à disposition de l'ensemble des salariés.

Au total 168 salariés (60% de femmes et 40% d'hommes) et près de 99% des managers ont été formés au harcèlement professionnel.

La prévention des risques pour garantir la santé et la sécurité au travail

En plus de la rédaction du Document Unique d'Évaluation des Risques Professionnels (DUERP) et de son Programme Annuel de Prévention des Risques Professionnels et d'Amélioration des Conditions de Travail (PAPRIPACT), iMSA met à disposition du matériel (élévation de pc portable, souris ergonomique verticale, bureau réglable en hauteur, etc.) pour éviter les accidents du travail et les maladies professionnelles.

Roseber

iMSA organise tous les ans des événements de sensibilisation et de prévention autour de différents types de cancer. En 2025, une déambulation dans les bureaux sur le site de Montauban a été

organisée avec des préventrices de la Caisse Primaire d'Assurance Maladie (CPAM) pour interroger les salariés sur leurs connaissances des symptômes et dépistage pour les cancers du sein, du colorectal et de la prostate.

“ iMSA organise tous les ans des événements de sensibilisation et de prévention.

■ Créer des équipes performantes et inclusives

Santé mentale

Le contexte économique et social en France, et particulièrement dans le secteur agricole, participe à tendre les relations. Le monde du travail n'y échappe pas. En 2025, la Santé Mentale est déclarée « Grande Cause Nationale. »

Chez iMSA, des actions sont menées pour agir à trois niveaux de prévention : la prévention tertiaire pour limiter les conséquences

des atteintes à la santé, la prévention secondaire pour agir avant que le risque ne devienne un dommage, et la prévention primaire pour éliminer les facteurs de risque à la source.

La Direction d'iMSA a signé en mars 2026 une Charte d'engagement pour la santé mentale, qui contribue à structurer les démarches de prévention.



“*En 2025, la santé mentale est déclarée "Grande Cause Nationale".*”

Santé mentale

Retour sur les actualités sociales de 2025

Le climat social en France en 2025 reste tendu. De nombreux secteurs sont touchés et particulièrement celui de l'agriculture. Traités européens et décisions de l'État face aux maladies animales ont déclenché une vague de soulèvement du monde agricole dans l'ensemble du pays.

L'enquête annuelle CESE-Ipsos indique une hausse de l'inquiétude des Français concernant leur avenir, que ce soit en règle générale sur l'avenir de la France, ou plus précisément sur leur avenir professionnel.

En cause notamment l'instabilité politique, sociale et écologique.

L'incertitude budgétaire, le faible pouvoir d'achat

et les difficultés économiques, tout comme la réforme des retraites amènent les Français à rechercher dans leur travail une meilleure reconnaissance et la qualité de vie professionnelle.

En 2025, la Santé Mentale est déclarée « Grande Cause Nationale. »

Performances organisationnelles : la culture générative Westrum

Persuadé que la culture d'entreprise influence les performances de l'organisation, iMSA oeuvre au déploiement de la culture générative en opposition aux cultures pathologiques et bureaucratiques.

Ce modèle de culture organisationnelle, démontré par le sociologue Ron Westrum définit les cultures pathologiques par la peur et la méfiance, les cultures bureaucratiques par les règles et les procédures au détriment de l'innovation, et les cultures génératives sur le partage d'information, la collaboration et l'apprentissage.



Circulation de l'information

Dans une culture générative, l'information circule librement et sert la mission. Cela réduit le stress, améliore la compréhension du travail et renforce la communication interne, ce sont des piliers clés de la Qualité de Vie et des Conditions de Travail (QVCT).

iMSA oeuvre au déploiement de la culture générative.

Droit à l'erreur et sécurité psychologique

L'échec devient une source d'apprentissage plutôt que de sanction. Cette approche limite les risques psychosociaux, protège la santé mentale et stimule l'engagement.

Coopération et décroisement

Le « bridging » (ou création de lien) favorise les échanges entre services. Cela renforce les soutiens sociaux, réduit l'isolement et développe le sentiment d'appartenance, essentiels au bien-être au travail.

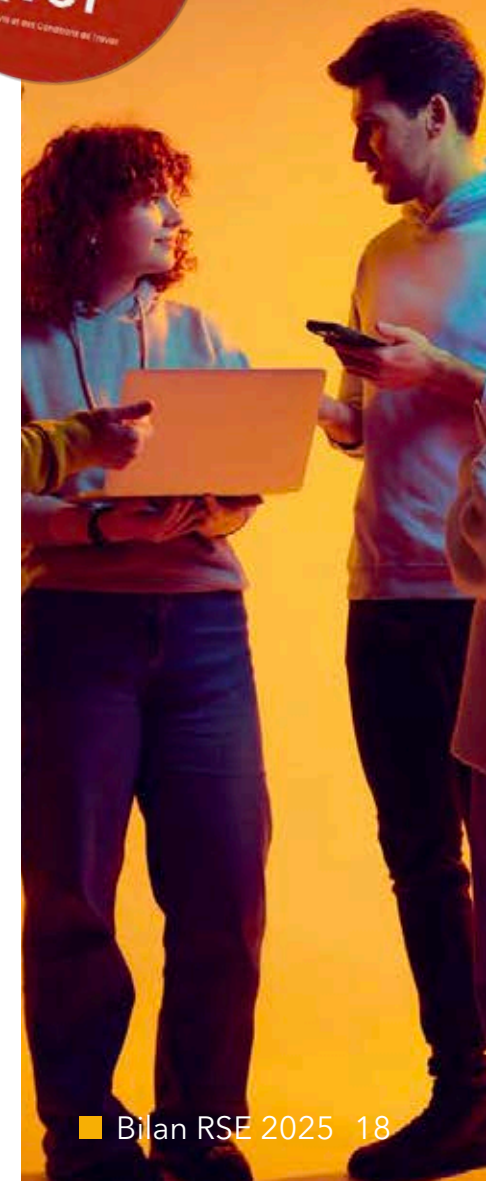
Autonomie et innovation

L'accueil des idées nouvelles et le partage des responsabilités renforcent le pouvoir d'agir, le sens du travail et l'estime de soi, au cœur de la démarche QVCT.

Pour renforcer l'assimilation de cette culture, l'équipe Cultures et QVCT d'iMSA a développé un jeu permettant d'identifier les différents modèles et les plans d'action menant à une culture générative et ainsi favorisant un environnement performant.

taux de satisfaction
94% QVCT
*Qualité de Vie et des Conditions de Travail

95%
de nos collaborateurs font du **Télétravail**



Le Feedback



Le feedback est un levier de développement transmis d'une personne à l'autre et sans intermédiaire.

En droite ligne avec la démarche de culture générative, iMSA a travaillé sur la notion de « Feedback » pour en faire une norme culturelle et ritualisée.

Un groupe de travail a été constitué pour cadrer le champ de réflexion et d'action sur le « Feedback ».

L'une des premières missions a été d'établir

une définition précise du mot ramenée au contexte de son utilisation dans l'entreprise. L'usage de cet outil « Feedback » s'inscrit dans la continuité de la transformation culturelle.

L'objectif est que chaque collaborateur qui emploie le mot Feedback l'utilise à bon escient et en respectant le contenu de cette première définition :

« Le feedback est un levier de développement transmis d'une personne à l'autre et sans intermédiaire. Libre à chacun de l'accueillir ou de l'utiliser. Il est offert avec l'intention de partager un point de vue factuel exprimé avec subjectivité, sur la base d'observation(s) personnelle(s) et sans jugement. Il est centré sur l'autre, non sur des attentes personnelles, concernant un élément que l'autre ne connaît pas encore et qui peut l'aider à progresser. Il est tourné vers le futur et répond aux trois filtres de Socrate (vérité, bonté, utilité). »



Gestion des compétences

67

collaborateurs ont été formés et sensibilisés en 2025 à l'application d'une gestion éthique des données, notamment à travers le RGPD.

Guide des bonnes pratiques NR

iMSA a initialisé et coconstruit un guide intégrant des bonnes pratiques pour chaque poste ayant des missions de développement durable au sein de son activité. Ce document, référençant 168 bonnes pratiques, permettra de lancer un chantier d'intégration de compétences dans les fiches missions ciblées.



iMSA a initialisé et coconstruit un guide intégrant des bonnes pratiques.

Professionalisation de la RSE

10 nouveaux collaborateurs ont été formés pendant trois jours sur les enjeux du numérique responsable. Cette montée en compétences leur a permis de rejoindre le groupe des porteurs de labellisation dans l'optique de déployer les actions autour du numérique responsable dans l'organisation.

Dans cette continuité, iMSA poursuit l'animation de sa démarche RSE pour créer l'adhésion des collaborateurs en leur proposant régulièrement des temps de sensibilisation. En fin d'année, 120 personnes ont répondu à un quiz sur le numérique responsable lors d'une cérémonie réunissant des équipes de production.



iMSA met en place des stratégies de lutte contre la fracture numérique.

Lutte contre la fracture numérique

Référents Outils Collaboratifs

Des Référents Outils Collaboratifs (ROC) ont été nommés pendant la crise du COVID, en 2020, pour accompagner aux nouvelles et aux bonnes pratiques numériques, dont le fonctionnement de Microsoft 365 et du télétravail.

Ces référents ont déployé des sensibilisations et des formations à l'ensemble de l'organisation, ainsi que de l'aide à la demande.

Leur mission s'est terminée avec succès en 2025.

Inclusion numérique

L'entreprise s'est associée à [l'Agenda Européen pour la Formation pour Adultes \(AEFA\)](#) de [ERASMUS+](#) pour réaliser un webinaire sur l'inclusion numérique ouvert à toutes les caisses de la MSA.

L'objectif de ce partage était d'informer de l'état des lieux de la Stratégie d'Inclusion Numérique Nationale ainsi que des livrables mis à disposition par l'AEFA. 97 personnes ont participé à cette table ronde.

Produire des services et des produits durables

*Des outils numériques durables
pour tous les usagers.*



Responsabilité Numérique de l'Entreprise

“
Le NR se trouve
dans les attentes du
SDSI 2026-2030

L'application du Numérique Responsable dans l'entreprise, au coeur de la stratégie RSE

Intelligence Artificielle Générative (IAG)

Conscient de l'intérêt de l'utilisation de l'IA pour améliorer la performance de ses activités, mais aussi de son impact environnemental et social, iMSA se dimensionne.

iMSA a souhaité structurer et coordonner l'usage de ces technologies émergentes, en cohérence avec les valeurs et missions du service public, en créant une gouvernance dédiée à l'IA.

Dans le cadre du projet stratégique iMSA 2030, une initiative intitulée « Révolution IA Responsable » a été définie.

Ce groupe de travail a pour objectifs :

- Le développement des compétences : formation continue et montée en compétences IA pour l'ensemble des équipes.
- L'attractivité et l'image iMSA : renforcer la marque employeur et la réputation d'innovation responsable.
- La performance et la valeur ajoutée : accroître la productivité et la qualité des livrables grâce à l'IA
- La maîtrise des risques et des usages : prévenir les biais, sécuriser les données et gérer les incidents.

Sensibilisations Green Gap

Des sensibilisations au « Green Gap » ont été menées pour identifier les leviers afin de mobiliser l'organisation autour des sujets d'environnement.

Ces sensibilisations ont été complétées par l'accompagnement des architectes informatiques à la compréhension des critères du Référentiel Général de l'Écoconception des Services Numériques (RGESN).

Focus sur

Le secteur du numérique en 2025

Le contexte économique global et géopolitique instable ont apporté leurs lots d'agitation au secteur du numérique en 2025.



Montée en puissance de l'IA générative

Perçue comme un levier de croissance et une révolution dans les modèles économiques, d'organisations, et de chaînes de valeurs, elle questionne aussi sur ses usages écologiques et éthiques, et traduit une nouvelle source d'angoisse et de méfiance.



Marché en tension

La demande accrue du marché pour la vente des semi-conducteurs, dûe notamment aux déploiements de l'IA, entraînent des risques de pénuries, de tensions commerciales et de hausses de prix drastiques qui menacent les différents secteurs en lien avec le numérique.



Cyberattaques

Série de Cyberattaques d'ampleur touchant les administrations publiques comme les acteurs privés (France Travail, Bouygues Telecom, ministère de l'Intérieur, MédecinDirect, Leroy Merlin, La Poste, Mondial Relay, etc.)



Enjeux de souveraineté

La question de l'ultra-dépendance technologique aux acteurs américains face aux stratégies du gouvernement américain continue de questionner l'Europe et les entreprises françaises.

Déployer l'écoconception

Déploiement de l'écoconception au sein des équipes

L'année 2025 a vu un renforcement de l'effort de structuration autour de la conception responsable.

iMSA a constitué un groupe de travail pluridisciplinaire ayant pour objectif l'application du Référentiel Général de l'Ecoconception des Services Numériques (RGESN) et du Référentiel Général de l'Amélioration de l'Accessibilité (RGAA).

L'entreprise a également déployée la conception responsable à l'ensemble de son cycle de vie de production logicielle.

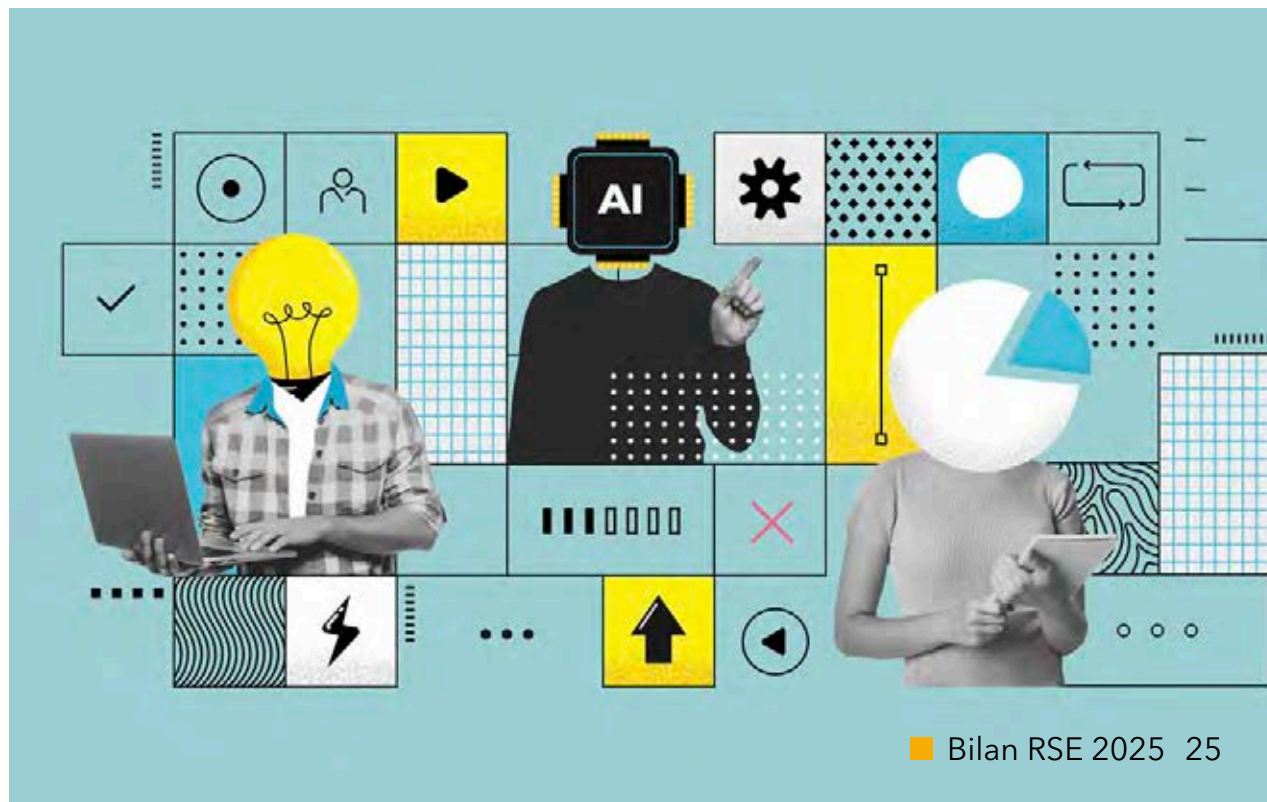
L'écoconception à l'échelle de la sphère sociale

iMSA participe également en Occitanie aux groupes de travail « Numérique Responsable » et « Modèle de Coût » du SSSI (Schéma Stratégique des Systèmes d'Informations) aux côtés des différents acteurs de la Sécurité Sociale (UCANSS, CNAM, DSS, URSSAF, MDS, CNSA, CNAF).

Ces échanges ont permis d'aboutir à un Bootcamp « Conception Responsable » pour former en interne les concepteurs et autres acteurs de la chaîne de valeur, à l'application de l'écoconception et de l'accessibilité.



Ils ont donné lieu à la production d'un livre blanc au sujet de l'écoconception, rédigé en grande partie par iMSA.



Cette application, Sob.r, très attendue par les organismes de la Sécurité Sociale, sera portée au sein de l'inter-régimes.



Écoconception et Design System

iMSA travaille depuis plus de six ans, particulièrement grâce à son Studio UX/UI, à faciliter l'intégration de l'écoconception dans les développements.

Le Design System, portant les nouvelles applications, a ainsi été écoconçu avec les critères du Référentiel Général de l'Ecoconception des Services Numériques (RGESN).

En lien avec la démarche numérique responsable, iMSA a compris l'importance d'appliquer à ses services, une conformité d'écoconception par les critères du RGESN au même titre que la conformité à l'accessibilité au travers du RGAA.

En 2025, iMSA a développé en interne le premier outil de pilotage et d'audit RGESN baptisé « Sob.r ».

Sob.r permet de réaliser des audits de conception responsable (qui respectent les référentiels RGESN et RGAA) de façon quasi automatisée. Elle permettra à iMSA de produire les audits de ses 12 démarches

essentielles en ligne, de piloter les démarches d'amélioration continue et de concevoir de façon responsable les nouveaux projets.

Sob.r permet de réaliser des audits de conception responsable (qui respecte les référentiels RGESN et RGAA) de façon quasi automatisée.

“ **Sob.r, Design System... : nos outils incarnent nos valeurs.**

Bertrand Berlureau
Product Manager du Studio UX/UI

La qualité et l'accessibilité au service des utilisateurs

L'accessibilité des services en ligne est une des priorités stratégiques de l'organisation, que ce soit pour respecter la conformité réglementaire ou pour garantir des services de qualité aux utilisateurs.

L'accessibilité des services en ligne est une des priorités stratégiques de l'organisation.

Depuis plus de 10 ans, iMSA oeuvre aux côtés d'Access42 pour améliorer sa conformité au Règlement Général de l'Amélioration de l'Accessibilité (RGAA - loi 2005).

Depuis plus de 10 ans, iMSA oeuvre aux côtés d'Access42 pour améliorer sa conformité au RGAA.

Après avoir créé la communauté A11Y avec la Caisse Centrale (CCMSA) de la MSA et obtenu une aide de la Direction Interministérielle du numérique (DINUM), iMSA a priorisé l'accessibilité dans son nouveau Schéma Directeur du Système d'Information (SDSI).

En 2025, 22 audits de conformité RGAA ont été réalisés sur les plateformes en ligne de la MSA.



A close-up photograph of pink heather flowers in bloom, with a soft, out-of-focus background. The flowers are small and bell-shaped, hanging from thin green stems. The overall scene is bright and natural, with a focus on the delicate texture of the petals and the vibrant pink color.

Réduire l'empreinte environnementale

*Chaque geste compte,
chaque chiffre guide.*

Mobilité douce

Depuis septembre 2022, iMSA met à disposition des bornes de recharge rapide à prix très avantageux pour les salariés du site de Montauban (18 bornes disponibles) et pour le site d'Avelin (12 bornes disponibles).

iMSA met à disposition des bornes de recharge rapide à prix très avantageux.

1095 sessions de recharge ont été réalisées sur le site de Montauban, équivalent à 13 050 kWh, et plus de 300 sessions de recharge pour le site d'Avelin, pour l'année 2025.

En 2025, iMSA a participé au challenge « Mai en vélo » aux côtés de caisses de la MSA. Ensemble, la MSA se place à la 25e place du podium sur 2957 entreprises inscrites.

iMSA s'est associé avec les collectivités de Montauban et de l'Isle-d'Abeau pour profiter de l'application KAROS et prôner le covoiturage interne.

Pour faciliter la mobilité douce, iMSA a aussi négocié avec la ville de Montauban l'allongement d'une ligne de bus reliant la gare au site de Montauban.

Focus sur KAROS

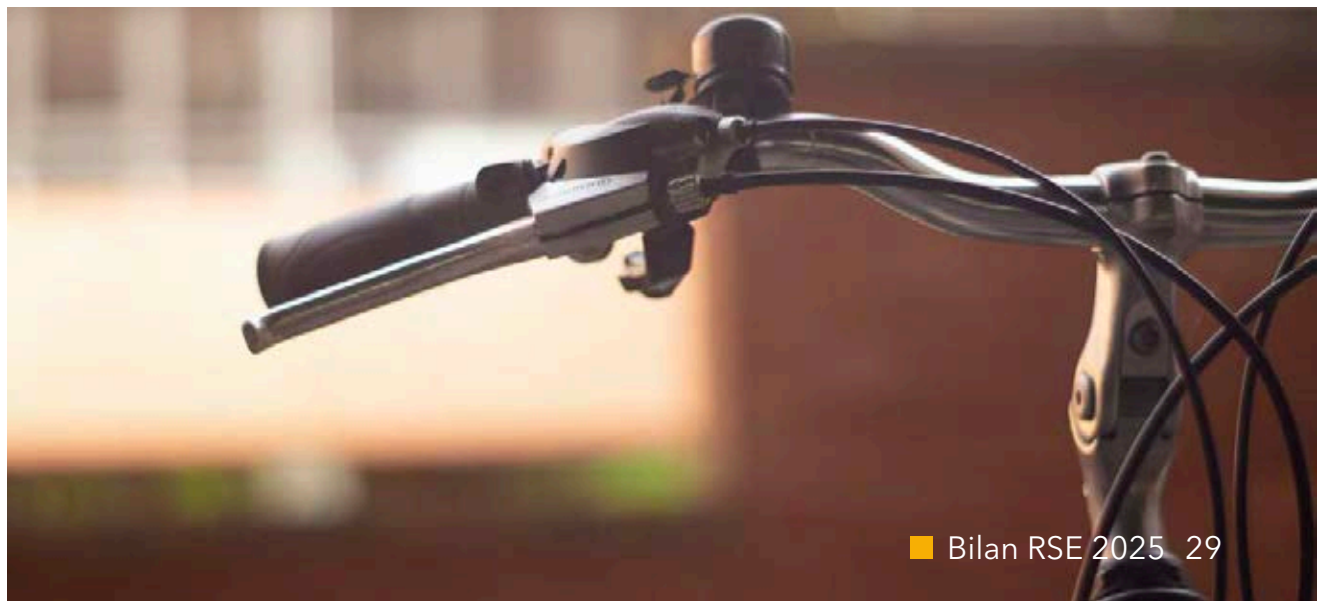
Chez iMSA nous utilisons l'application de covoiturage KAROS pour desservir le site de Montauban et de l'Isle-d'Abeau grâce aux communes du Grand Montauban et de la Communauté d'Agglomération Porte de l'Isère (CAPI).

Les avantages :

- Le matching dynamique (horaires variables, imprévus)
- Le retour garanti en cas d'annulation
- Un gain économique grâce à des aides financières pour le conducteur ET le covoitureur
- Un gain écologique en divisant au minimum par deux les émissions de gaz à effets de serre des trajets
- Un renforcement de la cohésion d'entreprise grâce à des temps d'échanges informels
- Une communauté ouverte : possibilité de covoiturer avec des entreprises du coin et des ESN
- Un reporting RSE pour faire le bilan des émissions Gaz à Effets de Serre évités



Le covoiturage n'a pas besoin d'être quotidien pour être utile.



61 T CO₂eq

c'est le bilan d'émissions de gaz à effet de serre (des déplacements visiteurs) affiché par iMSA pour l'année 2025, sur un total de 4 000 trajets visiteurs.

Bilan d'émissions de gaz à effet de serre

En plus de son Bilan d'Émissions de Gaz à Effet de Serre réglementaire, publié sur le site de l'[ADEME](#) tous les quatre ans, iMSA collecte chaque année des données RSE, dont les informations carbone, grâce à Perl'S (Plan d'éco-responsabilité locale et sociale), l'outil institutionnel.

Cet outil permet la collecte des informations de l'ensemble des organismes de la Sécurité Sociale.

Une nouvelle version a été déployée à la fin de l'année afin de permettre la collecte des données de l'année 2025 intégrant l'élargissement du bilan carbone à l'ensemble des activités (Scope 1, 2 et 3), ainsi que deux nouvelles fonctionnalités : le mode simulation et le plan de transition.

Le Bilan Carbone déposé sur le site de l'ADEME à la fin d'année 2024 atteignait 30,8 KT CO₂ eq.

La prochaine version de l'outil permettra de collecter les données conformément à la méthodologie Bilan Carbone® marque déposée, portée par l'[ABC](#).

Sur un total de 4 000 trajets visiteurs sur l'année 2025, iMSA affiche un bilan d'émission de gaz à effet de serre d'environ 61 Tonnes CO₂ eq.

Le Bilan Carbone déposé sur le site de l'ADEME à la fin d'année 2024 atteignait 30,8 KT CO₂ eq.

Depuis 2020, iMSA interdit les trajets en avion afin de réduire son empreinte carbone.





Impact environnemental du numérique

Pour réduire son empreinte environnementale du numérique, iMSA a déployé deux grandes actions en 2025 :



1. Reconditionner ou recycler les équipements numériques

Lors du Digital Clean Up Day (DCUD), iMSA collecte les anciens équipements personnels des collaborateurs et en profite pour nettoyer les bureaux d'équipements « stagnants ».

En mars 2025, durant le mois du numérique responsable, 129 équipements individuels dont 97 smartphones ont été collectés ainsi que 235 équipements professionnels.

L'association du Digital Clean Up Day a valorisé

l'action de la MSA lors d'un webinaire de retour d'expérience, rassemblant plus de 365 participants.

2. Rationnaliser le nombre d'abonnements mobiles et de licences logiciels en lien avec le besoin

Cet objectif a permis de requalifier le besoin et d'y répondre au plus près. 84 lignes téléphoniques ont été résiliées, et toutes les licences Microsoft Office 365 ont été revues, 716 ont été requalifiées et 123 licences supprimées.



Tous les sites historiques d'iMSA collaborent avec leurs reconditionneurs pour valoriser leurs équipements en fin de vie avant recyclage.

En 2025,
129 équipements individuels ont été collectés
dont 97 smartphones

iMSA s'est assuré que tous ses sites historiques sont couverts par un reconditionneur afin que tous les équipements en fin de vie ou Déchets d'Équipements Électriques et Électroniques (DEEE) soient revalorisés avant d'être potentiellement recyclés.

Pour cela, iMSA a signé deux nouvelles conventions avec les associations Envoi et Ecodair.

714 équipements numériques ont été collectés sur le site de Montauban (2,16tonnes).

Les procédures de dons ont également été remises en place, permettant à des associations loi 1901 d'intérêt générale de faire des demandes d'équipements fonctionnel.



Une convention de dons assurant le transfert total de propriété signée entre les deux parties, inclut aussi un engagement de la part du récepteur de gérer écologiquement la fin de vie du matériel.

Biodiversité

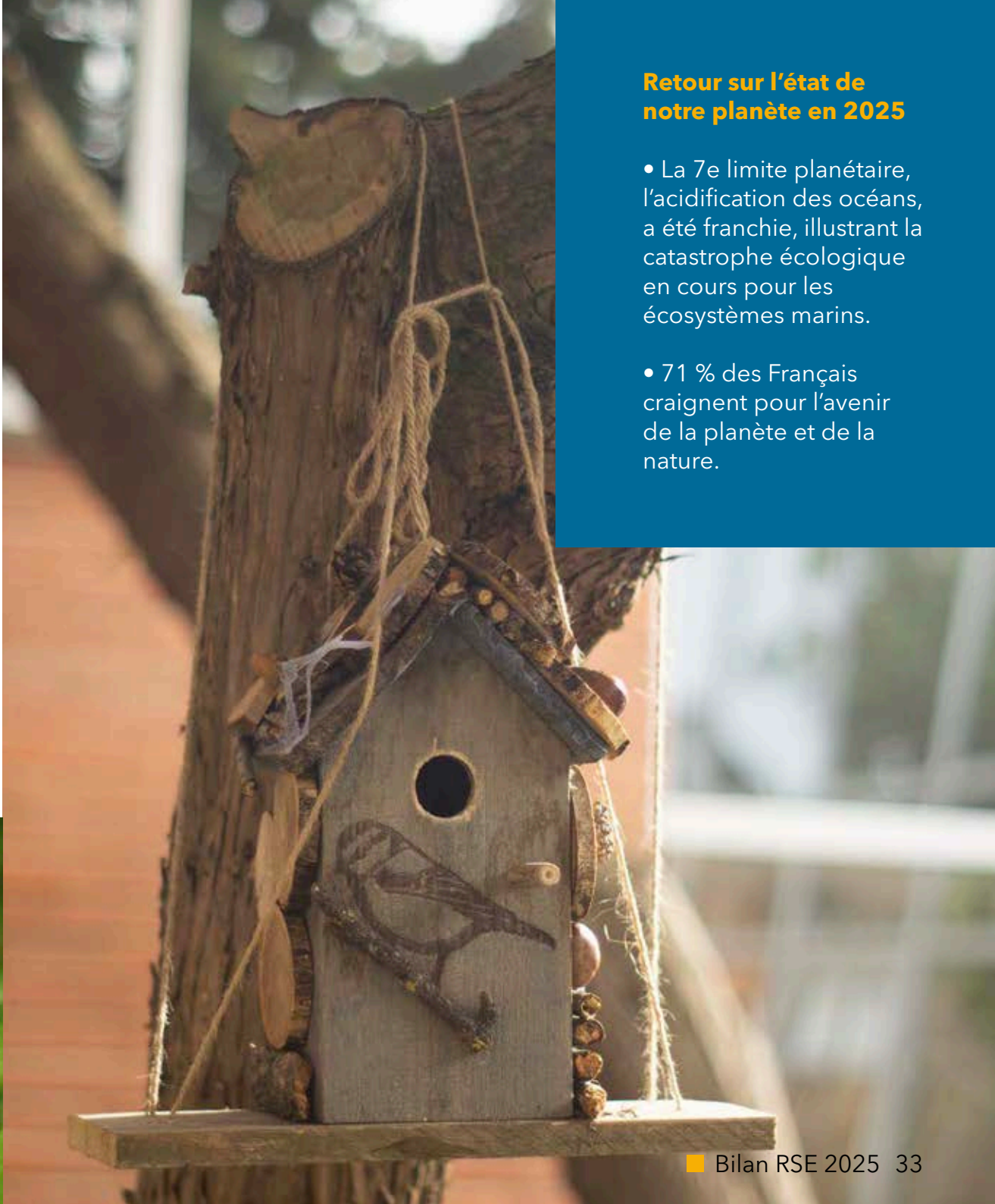
Depuis 2019, iMSA a à cœur de préserver des zones où la nature évolue librement sur ses sites.

Des zones non tondues ou encore des tas de bois mort non ramassés font ainsi office de zones vierges où la biodiversité est préservée.

Des hôtels à insectes et des nichoirs ont également été installés sur le site de Montauban pour accueillir la faune locale.

Ces installations ont été fabriquées par l'ESAT Les Rives de Garonne (ANRAS).

“ iMSA laisse, depuis 2019, la nature évoluer librement sur ses sites.



Retour sur l'état de notre planète en 2025

- La 7^e limite planétaire, l'acidification des océans, a été franchie, illustrant la catastrophe écologique en cours pour les écosystèmes marins.
- 71 % des Français craignent pour l'avenir de la planète et de la nature.

The image features five paper cutouts of diverse people holding hands in a line. From left to right: a man with curly hair, a man in a suit, a woman in a blazer, a woman in a long dress, and a man in a cap and jacket. The background is a vibrant, abstract pattern of overlapping shapes in shades of blue, green, yellow, orange, and red. The cutouts are placed on a dark wooden surface.

Accroître sa citoyenneté

Engagés et citoyens avant tout !

Événements RSE



IMSA intervient régulièrement à l'occasion d'événements organisés par son réseau.

En septembre 2025, 4 collaborateurs sont intervenus lors du festival annuel de la Mêlée Numérique à Toulouse, qui a réuni 9800 professionnels du monde numérique sur

l'ensemble de la semaine. Ils ont pris part à des conférences, tables rondes où ils sont intervenus sur les thématiques telles que : la gestion des parcs d'équipements, la démarche d'écoconception, le travail de promotion sur la mixité dans la filière numérique et sur les femmes dans la Tech.



Yannick Puget, DSI Adjoint et Directeur de l'Expérience Client, a participé au GreenTech Forum 2025 à Paris, temps fort du numérique responsable, en témoignant de la transformation de nos pratiques grâce à l'intégration de l'accessibilité numérique.

Par ailleurs, 2 hackathons ont permis aux équipes techniques d'IMSA de plancher sur des dispositifs d'IA for Good. Le premier lors du

Salon International de l'Agriculture 2025 à Paris et le second à l'occasion du Festival de La Mêlée Numérique 2025 à Toulouse (prix remporté).



Réfléchir ensemble



Membre du cluster numérique occitan La Mêlée, iMSA intervient dans deux commissions en lien avec la RSE : Femmes et Numérique et Numérique Responsable.

iMSA est aussi actif auprès du CIGREF en animant et en participant aux différents groupes de travail.

Sans oublier les collaborations entre Organismes de la Sécurité Sociale (OSS) où iMSA participe activement à des livrables en lien avec la réduction des émissions de gaz à effet de serre du numérique, à la sensibilisation auprès des équipes et au déploiement de l'écoconception.

La Cousinade RSO régionale entre OSS a permis à iMSA de réaliser une Fresque de la Biodiversité et de travailler sur une campagne de communication autour de la RSE de la Sécurité Sociale.

“ iMSA aura prouvé que ses collaborateurs sont au rendez-vous lorsqu’il s’agit de solidarité.



Claire Stroh

Gestionnaire polyvalente et référente Mobilité

Comme chaque année iMSA aura prouvé que ses collaborateurs sont au rendez-vous lorsqu’il s’agit de solidarité. En effet, parmi toutes les actions de 2025, je retiens surtout les deux campagnes de don du sang organisées sur le site de Montauban qui auront mobilisé 90 personnes mais aussi les 122,5 kilos de vêtements et de produits de première nécessité récoltés lors de la collecte de dons pour Mayotte avec la MSA Midi-Pyrénées Nord.

Je suis également très attachée à notre marché de Noël que nous reconduisons chaque année sur Montauban depuis 4 ans maintenant et que nous allons mettre en place sur 2026 sur notre site d’Avelin. Il permet de mettre en avant des artisans locaux et de partager des moments conviviaux et chaleureux.

Beaucoup d’autres actions solidaires et de prévention ont eu lieu sur 2025 et je suis ravie de contribuer à la mise en place et aux réussites de ces dernières grâce à la participation de nos collaborateurs et leurs engouements pour certaines qu’on me redemande chaque année, je pense notamment à la participation à un évènement sportif comme le marathon en relais ou l’Ekiden.

Entraide citoyenne

Collecte de Dons

En lien avec la caisse MSA de Montauban (MSA MPN), iMSA a collecté 122,5kg de vêtements et produits de première nécessité pour les habitants de Mayotte suite à la dévastation causée par le cyclone Chido qui a frappé les Comores.

Une quarantaine de jouets à destination du Secours Populaire a aussi été donnée par les

collaborateurs et collaboratrices avant les fêtes de fin d’année. Et 17 équipements mobiliers ont été offerts à l’Association Action Domicile Service (ADS) de Guichen.

Et enfin, deux campagnes de don du sang sur le site de Montauban ont été organisées, permettant à l’Établissement Français du Sang (EFS) de réaliser des collectes auprès de 90 donateurs.





Marché de Noël

Comme chaque année, iMSA participe à l'économie locale et à la promotion de l'artisanat en organisant un marché de Noël et en mettant à disposition des stands pour permettre des ventes de produits locaux par des artisans intéressés.

Courses solidaires

iMSA s'est associé avec son CSE pour proposer l'organisation d'une course solidaire : l'Ekiden Montauban. 24 participants et participantes ont couru au profit des blessés de guerre.

Femmes et Numérique

iMSA encourage ses salariés à promouvoir la féminisation des métiers du numérique par le biais d'événements comme par exemple « Parents en Entreprise » (déc. 2025) et des interventions dans des écoles.

Cela passe par plusieurs partenariats autour du sujet « Femmes et Numérique » : Ellestime, Elles Bougent, et Le cluster La Mêlée Numérique avec sa commission Femmes et Numérique.

Elles Bougent en 2025 : 33 marraines, 200 jeunes filles sensibilisées, 23 participations des marraines.



Nous donnons, partageons, innovons avec nos territoires et parties prenantes.

Delphine Camps
Agile Master



Aller plus loin

*Demain, ensemble pour
un horizon commun.*



“ **Nous n’avons pas l’ambition démesurée de sauver le monde mais, nous pouvons tenter de le guérir un peu à notre échelle.**

Clotilde Maury
Chargée de Mission RSE

Laurent Cluzel

Directeur Délégué à la
Stratégie SI et au Pilotage

À partir de 2026
l'ambition définie est
claire : il ne s'agit plus
uniquement de "Faire"
de la RSE mais d'"Être"
RSE.

Pour atteindre cet
objectif, la RSE doit être
amenée sur le terrain
des opérations au cœur
des équipes !

Pour accompagner cet
objectif les référents RSE
et les relais conceptions
responsables joueront
un rôle clef dans la prise
en compte de la RSE
dans les réalisations, les
pratiques et des prises
de décisions.

L'intention portée est
également d'améliorer
notre communication et
nos retours d'expérience
avec nos parties
prenantes pour nous
rapprocher au plus près
des utilisateurs et des
adhérents.

Chaque pas réalisé vers
la RSE est un pas de plus
pour contribuer à la
qualité de nos outils
mais aussi à la qualité de
vie de l'ensemble des
citoyens - dont les
professionnels du
monde agricole - en
préservant
l'environnement.

Pour soutenir cette
ambition, la RSE fait son
entrée dans le schéma
directeur des systèmes
d'information 2026 2030
de la MSA avec une EPIC*
« Numérique Responsable »,
dédiée pleinement
contributeur au troisième
thème stratégique qui
porte l'ambition d'un SI
plus « Responsable »
Demain tous les services
et produits iMSA devront
intégrer des exigences
RSE.

Avec cette nouvelle
dimension donnée à la
RSE nous faisons le choix
d'investir pour et dans
notre avenir !



*Ne plus seulement
Faire de la RSE
mais Être RSE.*



*En agile, une épique est un vaste corpus de tâches
qui peuvent être subdivisées en plus petites. (Source : [Atlassian.com](https://www.atlassian.com))

*Plus qu'une démarche,
la RSE constitue désormais
un levier structurant de
notre performance.*

Claire Malaurie

Directrice de la Direction des Ressources et
de la Transformation et Secrétaire Générale du GIE iMSA

www.imsa.fr

Rue du Clos Maury
82002 Montauban

Réalisation par iMSA

Services RSE, Marketing et
Communication

Directeur de la publication

Claire Malaurie
Secrétaire générale

Rédaction

Clotilde Maury
Chargée de mission RSE

DA & Conception

Pauline Arlandes
Graphiste

Contribution DA & rédaction

Louisa Roque
Product Manager MarketCom

Sources iconographiques

iMSA - Freepik - Adobe Stock

Remerciements

Bertrand Berlureau
Jacques Boulloires
Delphine Camps
Émilie Chiaradia
Laurent Cluzel
Marie-Anne Ferré
Claire Malaurie
Hélène Martin-Tronche
Claire Leroy
Jérôme Ramier
Claire Stroh

Ce bilan n'est pas destiné à être
imprimé. Son format est optimisé
pour un affichage numérique.

■ **Contact**

Clotilde Maury
Chargée de mission RSE
maury.clotilde@imsa.msa.fr



